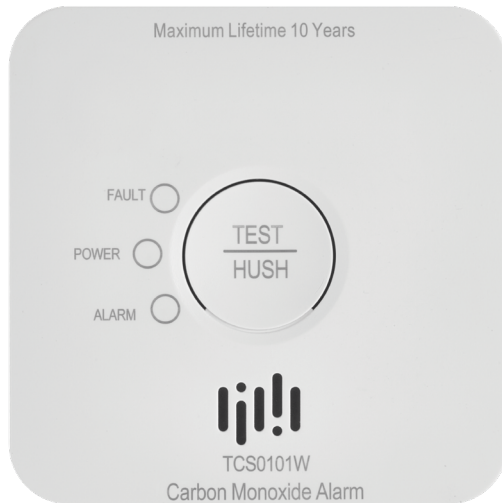


P56400S



HU | CO érzékelő



Tartalom

Biztonsági előírások és figyelmeztetések	2
Műszaki jellemzők	3
A berendezés leírása	3
Felszerelés és telepítés	4
Az üzembehelyezés menete	5
Mobilalkalmazás.....	8
Vezérlés és funkciók	10
Hibaelhárítási GYIK	12

Biztonsági előírások és figyelmeztetések



A berendezés használata előtt tanulmányozza át a használati útmutatót.



Tartsa be a jelen kézikönyvben található biztonsági előírásokat.

- A kézikönyv fontos biztonsági tudnivalókat tartalmaz a riasztó berendezés telepítésével és üzemeltetésével kapcsolatban.
- Olvassa el figyelmesen a kézikönyvet, és tartsa meg későbbi felhasználásra vagy a készülék továbbadására esetére.
- A CO-riasztó készülék telepítése nem helyettesíti a tüzelőanyag-égető berendezések helyes telepítését, használatát és karbantartását (a megfelelő szellőztető és elszívó rendszerekkel egyetemben).
- Ennek a CO-koncentráció riasztókészüléknek a feladata a személyvédelem a szén-monoxid rövid távú hatásainak akut hatásaival szemben, de nem nyújt teljes védelmet a különleges egészségi állapotú embereknek. Kétségek esetén forduljon orvosához.
- A hosszan tartó alacsony (>10 ppm) CO-koncentráció is krónikus hatásokat okozhat. Kétségek esetén forduljon orvosához.
- Ez az eszköz csak a szénmonoxid (CO) jelenlétének kimutatására szolgál, más gázokéra nem. Ha kétség merülne fel a riasztás okát illetően, feltételezze, hogy a riasztást a veszélyes szénmonoxid-szint okozza és menekítse ki a lakókat.
- Ne módosítsa a termék belső áramköréit, mert azok megsérülhetnek, és a garancia automatikusan érvényét veszíti. A terméket kizárólag szakképzett szerelő javíthatja.
- Tisztításhoz használjon nedves, puha rongyot. Ne használjon oldószereket és tisztítószereket, mert megkarcolhatják a műanyag részeket és károsíthatják az áramköröket.
- Ne használja a készüléket elektromágneses mezőt gerjesztő eszközök közelében.
- Ne tegye ki a berendezést túlzott nyomásnak, ütésnek, pornak, magas hőmérsékletnek vagy páratartalomnak, mert ezek hibás működéshez, a műanyag elemek sérüléséhez vezethetnek.
- Tilos tárgyakat helyezni a készülék nyílásaiba.
- A berendezést ne merítse vízbe.
- Óvja a készüléket a leejtéstől és az ütésektől.
- A készüléket csak a jelen használati útmutatóban megfelelően szabad használni.
- A gyártó nem vállal felelősséget a készülék nem rendeltetésszerű használatából eredő károkért.
- A készüléket felügyelet nélkül vagy a biztonságukért felelős személyektől kapott megfelelő tájékoztatás hiányában nem használhatják olyan személyek (beleértve a gyerekeket is), akik korlátozott fizikai, érzékszervi vagy értelmi képességeik vagy tapasztalatlanságuk okán nem képesek a készülék biztonságos használatára. Gondoskodjon a gyerekek felügyeletéről, hogy ne játszhassanak a készülékkel.

Az EMOS spol. s r.o. ezennel kijelenti, hogy a P56400S típusú rádióberendezés megfelel a 2014/53/EU irányelvnek. Az EU-megfelelőségi nyilatkozat teljes szövege elérhető ezen a weboldalon: <http://www.emos.eu/download>. A készülék a módosított V0-R/10/07.2021-8 számú általános felhatalmazás alapján üzemeltethető.

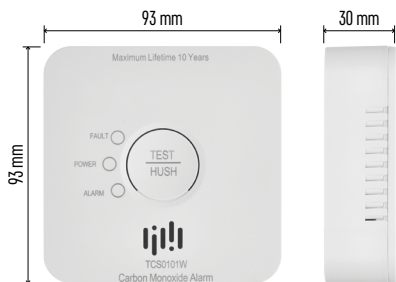
Szervizközpont:

EMOS spol. s r.o.
Lipnická 2844
Přerov
750 02

Gyár:

Zhejiang Jiaboer Electronic Technology Co., Ltd
No. 72, Dayantou, Tingshan Village, Dayuan Town, Fuyang District, Hangzhou City, Zhejiang Province, China





Műszaki jellemzők

Észlelt gáz: szén-monoxid (CO)

Érzékelő típusa: elektrokémiai cella

Megfelel a ČSN EN 50291-1 mód. 2:18 szabvány-nak

A készülék élettartama: 10 év

B-típusú berendezés

Üzemi hőmérséklet és páratartalom: -10 °C és +40 °C, valamint 15 % és 93 % között (kondenzáció nélkül)

Védelmi fokozat: IP20

Hangjelzés: >85 dB 3 m távolságban

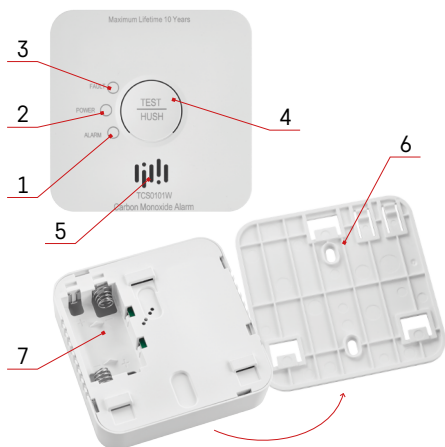
Tápellátás: 2 db 1,5 V AA

Az elemek várható üzemideje: 2 év

Fogyasztás:

Stand-by üzemmód: <10 µA

Alarm üzemmód: <60 mA

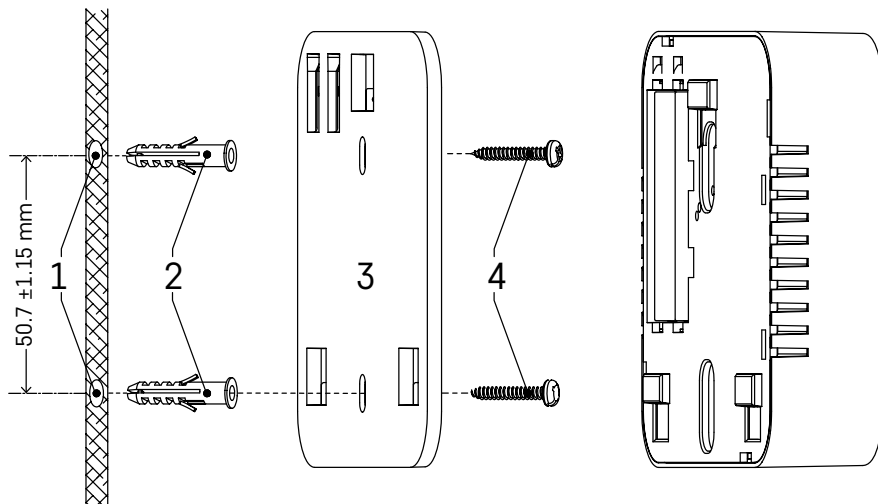


A berendezés leírása

- 1 – piros LED - ALARM (riasztás)
- 2 – zöld LED - POWER (tápellátás)
- 3 – sárga LED - FAULT (hiba)
- 4 – TEST (teszt)/ HUSH (némitás) gomb
- 5 – hangos sziréna
- 6 – szerelőkeret
- 7 – elemtartó rekesz



Felszerelés és telepítés



- 1 – furatok a falba
- 2 – tiplik
- 3 – szerelőkeret
- 4 – csavarok

Fúrjon két (\varnothing 5 mm) lyukat a falba (1), 52 mm-es furattávolsággal.

Helyezze be a tartozék tipliket a furatokba (2), igazítsa helyére a szerelőkeretet (3), és csavarozza (4) fel a falra.

Helyezze be a riasztóba az elemeket, és ellenőrizze a működőképességét, l. Tesztüzem.

Ha az érzékelő működőképes, rögzítse az érzékelő hátoldalát a szerelőkeretre.



Az üzembhelyezés menete

Helyezze be az elemeket (2 db 1,5 V AA) a készülék hátulján található elemtartó rekeszbe. Csak azonos típusú alkáli elemeket használjon, az alacsonyabb feszültség miatt soha ne használjon 1,2 V-os újratölthető elemeket.

Figyelmeztetés:

Ha nincs behelyezve mindkét elem, a szerelőkeret nem lehet rögzíteni!

Az elemek behelyezése után mindhárom LED (ALARM, POWER, FAULT) felvillan egymás után.

Az érzékelő 5 percre automatikusan előfűtési üzemmódba kapcsol (az ALARM piros LED-je 4 másodpercenként 1-szer felvillan).

5 perc múltán a POWER zöld LED-je 50 másodpercenként 1-szer felvillan, jelezve, hogy az érzékelő működőképes.

Tesztüzem

Szükség esetén, vagy az elemek cseréjekor ellenőrizheti a riasztó működőképességét.

Nyomja hosszan a TEST/HUSH gombot, amíg a riasztó 5 másodpercenként 4-szer sípol és az ALARM piros LED-je 4-szer felvillan.

Engedje el a TEST/HUSH gombot, a riasztó készen áll a használatra.

Hetente egyszer futtassa le a tesztet, hogy megbizonyosodjon a riasztó működőképességéről.

Megjegyzés:

A hang- és fényjelzés a tesztelés során csupán a riasztó működőképességét jelzi. Nem CO-jelenlét észlelésére utal.

Hibaállapot

A riasztó hibaállapotban nem működik, nem méri a helyiség CO-szintjét.

A hibaállapotot 50-másodpercenkénti dupla sípolás és egyidejűleg a FAULT sárga színű LED-jének dupla felvillanása jelzi.

Azonnal cseréljen elemet.

Végezze el a működőképességi tesztet.

A hangjelzést ideiglenesen, 14 órára el lehet némítani a TEST/HUSH gomb megnyomásával (ezután a hangjelzés újra bekapcsol).

A FAULT sárga színű LED-je továbbra is jelzi a hibát.

Ha a készülék elemcseréje után is hibaállapotot jelez, lépjen kapcsolatba a szervizközponttal.

Lemerült elem

A riasztó lemerült elemére 50-másodpercenkénti 1-szeri sípolás és egyidejűleg a FAULT sárga színű LED-jének 1-szeri felvillanása figyelmeztet.

A riasztó nem működőképes, és nem méri a helyiség CO-szintjét.

Azonnal cseréljen elemet. Végezze el a működőképességi tesztet.

Elővigyázatosságból javasolt évente egyszer elemet cserélni.

A hangjelzést ideiglenesen, 14 órára el lehet némítani a TEST/HUSH gomb megnyomásával (ezután a hangjelzés újra bekapcsol).

A FAULT sárga színű LED-je továbbra is jelzi a hibát.

A riasztó élettartamának vége

A gyártástól számított 10 év elteltével a riasztót cserélje ki, és ne használja tovább.

A gyártás és a csere dátuma a készülék hátoldalán, a típustáblán van feltüntetve.

A riasztó a következőképpen jelzi az élettartama végét:

50 másodpercenként egyidejűleg 3-szor sípol és 3-szor felvillan a FAULT sárga színű LED-je.

A hangjelzést ideiglenesen, 14 órára el lehet némítani a TEST/HUSH gomb megnyomásával (ezután a hangjelzés újra bekapcsol).

A FAULT sárga színű LED-je továbbra is jelzi a hibát.

Figyelmeztetés a CO jelenlétére

Ha az érzékelő veszélyes CO-értéket mér, akkor aktiválódik a fény- és hangriasztás.

5 másodpercenként 4-szer sípol és egyidejűleg 4-szer felvillan az ALARM piros színű LED-je.

A CO-szint (0-999 ppm) az alkalmazásban látható.

A riasztás a CO jelenlétének teljes időtartama alatt aktív marad, amíg a CO szint a biztonságos szint alá nem csökken, vagy manuálisan el nem némítja.

A hangjelzést ideiglenesen, 14 órára el lehet némítani a TEST/HUSH gomb megnyomásával (ezután a hangjelzés újra bekapcsol).

A FAULT sárga színű LED-je továbbra is jelzi a hibát.

A riasztó kézi elnémítása CO-észlelés esetén

A hangjelzést a CO vészjelzés során ideiglenesen el lehet némítani.

Nyomja meg a TEST/HUSH gombot, hogy a hangjelzést 10 percre elnémítsa.

Míndeközben az ALARM piros színű LED-je továbbra is villog.

Megjegyzés:

A riasztás legkésőbb a TEST/HUSH gomb megnyomása után 10 percen belül újra aktiválódik, ha a CO-szint eléri vagy meghaladja a 150 ppm szintet.

Hogyan viselkedjünk CO észlelése esetén?

Ha az épületben CO jelenléte kerül észlelésre, őrizze meg a nyugalmit, és tegye meg a következő intézkedéseket:

Ne használjon tüzelőanyagot égető berendezéseket, lehetőség szerint kapcsolja ki azokat.

A TEST/HUSH gombbal némítsa el a riasztót.

Tájékoztasson minden, az épületben tartózkodó személyt a helyzetről!

Nyissa ki az összes nyílászárót és szellőztessen.

Ha a riasztás továbbra is fennáll, hagyja el az épületet.

Hívja a 112-t és a berendezés szervizét, és kérjen segítséget a forgalmazótól a szénmonoxid forrásának felderítésében és megszüntetésében.

Győződjön meg arról, hogy mindenki elhagyta az épületet!

Hagyja nyitva az ablakokat és az ajtókat, amíg a riasztás le nem áll.

Biztosítson orvosi ellátást mindenki számára, aki szénmonoxid mérgezésben szenved (fejfájás, hányinger).

Tájékoztassa az orvost, hogy gyaníthatóan szénmonoxidot belélegzés történt.

Mindaddig ne használjon tovább tüzelőanyagot égető berendezést, amíg azt nem ellenőrizte arra jogosult személy.

Megjegyzés:

A tüzelőanyagot égető berendezéseken kívül más szén-monoxid-források is előfordulhatnak, pl.: parázsló tűz, nagy mennyiségű dohányfüst stb.

Mi a szénmonoxid (CO)?

A szén-monoxid (CO) egy láthatatlan, szagtalan, erősen mérgező gáz. Tüzelőanyagok, például fa, faszén, szén, fűtőolaj, paraffin, benzin, földgáz, propán, bután stb. tökéletlen elégetésével, valamint cigarettafüstből keletkezik. Veszélyes CO-koncentráció léphet fel, ha a berendezés hibás vagy nem megfelelően karbantartott, ha az égéstermék-elvezető eltömődött, vagy ha a helyiség nincs megfelelően szellőztetve. A CO-mérgezés súlyossága a koncentrációtól (milliomodrészként, ppm-ként jelentve) és az expozíció időtartamától függ.

Koncentráció	Tünetek
100 ppm	Tünetmentes – nincs veszély
200 ppm	Enyhe fejfájás
400 ppm	1–2 óra után erős fejfájás
800 ppm	45 perc után erős fejfájás, 2 óra után hányinger, ájulás és eszméletvesztés, 3 órán belül halál
1 000 ppm	Veszélyes koncentráció – eszméletvesztés 1 óra után
1 600 ppm	20 perc után hányinger, erős fejfájás és szédülés, 1 órán belül halál
3 200 ppm	5–10 perc után hányinger, erős fejfájás és szédülés, 30 perc után eszméletvesztés
6 400 ppm	1–2 perc után erős fejfájás és szédülés, 10–15 perc után eszméletvesztés
12 800 ppm	1–2 perc után azonnali eszméletvesztés, életveszély

Mindig hozzáértő személlyel végeztesse el a telepítést. Ideális esetben minden olyan helyiségbe szereltessen fel érzékelőt, ahol tüzelőanyag-égető berendezés található. Nyomatékosan javasoljuk a riasztóberendezéseket hálósobákba és minden olyan szobába felszerelni, ahol sok időt tölt.

Ha a riasztókészülék ugyanabba a helyiségbe van telepítve, mint a tüzelőanyag-égető berendezés:

- Helyezze a riasztókészüléket a mennyezet közelébe, a nyílászárók felső pereme fölé.
- Mennyezetre történő felszerelés esetén a falaktól legalább 30 cm-re helyezze a riasztókészüléket.
- Falra történő felszerelés esetén a mennyezettől legalább 15 cm-re, a földtől 180 cm-re helyezze a riasztókészüléket.
- Ne telepítse a riasztókészüléket olyan helyre, mint boltíves mennyezet, nyeregtető.
- Ne szerelje a riasztókészüléket külső szellőzőnyílások vagy nyílászárók közelébe.
- Ne telepítse a riasztókészüléket függönyök/bútorok mögé, mert az rontja a CO-szint észlelési hatékonyságot.
- Ne telepítse a riasztókészüléket olyan helyre, ahol a hőmérséklet -10 °C alatti vagy 40 °C feletti.
- Lehetőség szerint telepítse a riasztókészüléket megközelítőleg szemmagasságba a LED állapotának könnyű ellenőrzéséhez.
- Amennyiben csak egy riasztókészüléket telepít, helyezze a hálósoba közelébe (ne az alagsorba stb.).
- Győződjön meg arról, hogy az összes telepített riasztó hallható abban a szobában, ahol aludni szokott.
- A riasztókészüléket helyezze vízszintesen 1–3 m távolságra a potenciális CO-forrás legközelebbi szélétől.
- A riasztókészülék szellőzőnyílásait tilos letakarni.
- Ne permetezzen aeroszolókat a riasztókészülékre vagy annak közelében.
- A riasztókészüléket tilos lefesteni.

Ha a riasztókészüléket olyan helyiségben szerelik fel, ahol nincs tüzelőanyag-égető berendezés, akkor azt a helyiségben tartózkodók légzési területe közelében kell elhelyezni. Az egyszobás, alvásra és egyidejű tartózkodásra szánt helyiségekben, például stúdiólakásokban, lakókocsikban vagy csónakokban a készüléket a lehető legtávolabb kell elhelyezni a kályhaktól, ugyanakkor az alvásra fenntartott helyhez közel.

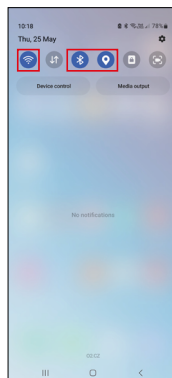
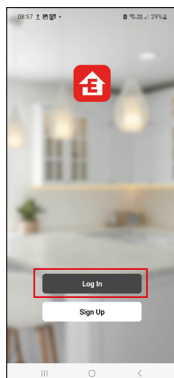


Mobilalkalmazás

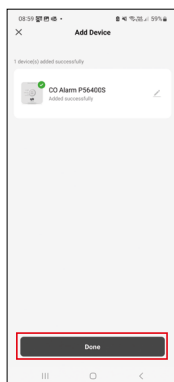
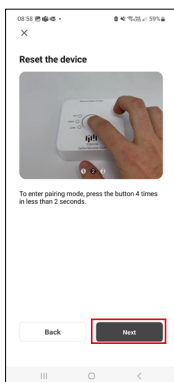
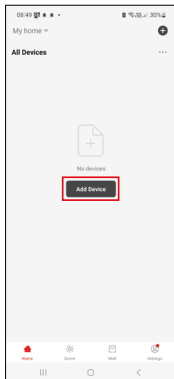


Töltse le készülékére az „EMOS GoSmart” alkalmazást.
Koppintson a Bejelentkezés gombra, ha már használja az alkalmazást.
Ellenkező esetben koppintson a Regisztráció gombra és regisztráljon.

Párosítás az alkalmazással



Helyezze be az érzékelőbe az elemeket (2 db 1,5 V-os AA).
Nyomja meg a TEST gombot 4-szer, a zöld LED gyorsan villogni kezd és az érzékelő párosítás üzemmódba kapcsol.
Mobil eszközén aktiválja a Bluetooth-t és a GPS-t.



Az alkalmazásban koppintson az Eszköz hozzáadása lehetőségre. Koppintson a GoSmart listára a bal oldalon, majd a P56400S ikonra. Kövesse az alkalmazás utasításait és adja meg a 2,4 GHz-es wifi hálózat nevét és jelszavát. 2 percen belül megtörténik a párosítás az alkalmazással, a zöld LED abbahagyja a villogást. **Megjegyzés:**

Ha az érzékelőt nem sikerül párosítani, ismételje meg az eljárást. Az 5 GHz-es wifi hálózat nem támogatott.

Elemek behelyezése/elemcsere

1. Nyissa fel az érzékelő hátoldalán található elemtartó fedelet.
2. Vegye ki a használt elemeket.
3. Helyezzen be 2 db új 1,5 V-os AA elemet. Ügyeljen a helyes polaritásra.
4. Zárja vissza a fedelet.

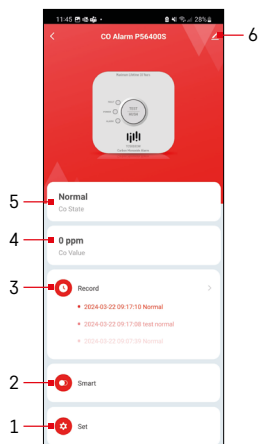
Ha az elemeket biztonsági fólia védi, először azt el kell távolítani.

Kizárólag azonos típusú alkáli elemekkel használható, nem használható régi és új elemekkel vegyesen, sem 1,2 V-os újratölthető elemekkel.

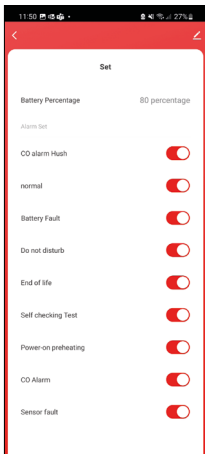


Vezérlés és funkciók

Az alkalmazás menüje



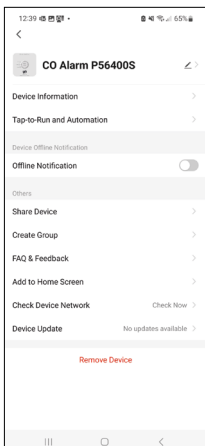
- 1 – Beállítások
- 2 – Jelenetek létrehozása
- 3 – Érzékelési előzmények
- 4 – CO-szint ppm-ben
- 5 – Az érzékelő állapota
- 6 – Speciális beállítások



Beállítások

Alkalmazáson belüli értesítések:

- **Battery Percentage** – akkumulátor töltöttségi szint
- **CO alarm Hush** – értesítés a riasztó elnémításáról
- **Normal** – értesítés az érzékelő normál állapotáról
- **Battery fault** – értesítés a lemerült elemről
- **Do not disturb** – értesítés a lemerült elem értesítésének elnémításáról
- **End of life** – értesítés az érzékelő élettartamának végéről
- **Self checking Test** – értesítés az elvégzett tesztüzemről
- **Power-on preheating** – értesítés az érzékelő előmelegítéséről
- **CO Alarm** – értesítés CO-riasztásról
- **Sensor fault** – értesítés az érzékelő hibaállapotáról



Speciális beállítások

- **Device information** – alapvető információk az eszközről és tulajdonosáról.
- **Tap-to-Run and Automation** – Az eszközhöz rendelt jelenetek és automatizálások megtekintése.
- **Offline Notification** – az állandó panaszok elkerülése érdekében a rendszer értesítést küld, ha az eszköz 30 percnél tovább van offline állapotban.
- **Share Device** – az eszköz kezelési jogosultságának megosztása másik felhasználóval.
- **Create Group** – több, együtt vezérelhető eszközből álló csoport létrehozása.
- **FAQ & Feedback** – a leggyakrabban ismételt kérdések és megoldásaik megtekintése, visszajelzés/javaslat/kérdés küldése.
- **Add to Home Screen** – parancsikon elhelyezése a telefonja nyitóképernyőjén. Így nem kell mindig az alkalmazásból elérnie az eszközt, hanem egyszerűen a parancsikonra kattintva beléphet közvetlenül az eszközbe.
- **Check Device Network** – wifi hálózat tesztje.
- **Device Update** – eszközfrissítés



Hibaelhárítási GYIK

A testtüzem nem működőképes:

- Ellenőrizze az elemek feszültségét, szükség esetén cseréljen elemet.

Az érzékelő különböző időpontokban sípol/villog a LED-je:

- Az érzékelő a következő állapotokban lehet, lásd a leírást feljebb a kézikönyvben:
Hibaállapot, Lemerült elem, Érzékelő élettartamának vége, CO-észlelési értesítés.

Az érzékelő nem párosítható az alkalmazással:

- Ellenőrizze, hogy működik-e az érzékelő és a wifi router.
- Párosítás közben legyenek a készülékek egymáshoz közel.
- Csak 2,4 GHz-es hálózattal párosítható.

