

# EGS0102



EE | Termomeeter

---



## Sisukord

Ohutusjuhised ja hoiatused .....	2
Tehnilised andmed .....	3
Termomeetri kirjeldus .....	4
Alustamine .....	5
Mobiilirakendus .....	6
Juhtnupud ja funktsioonid.....	9
Veotsing KKK .....	12

## Ohutusjuhised ja hoiatused



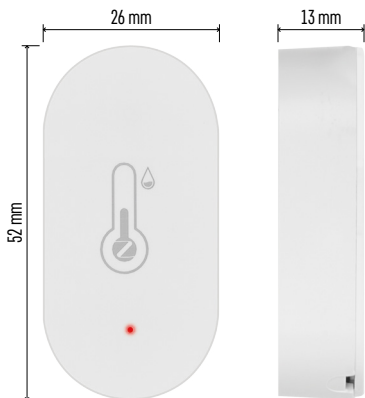
Enne seadme kasutamist lugege kasutusjuhendit.



Järgige juhendis sisalduvaid ohutusjuhiseid.

- Ärge muutke seadme sisemisi vooluahelaid – see võib seadet kahjustada ja tühistab automaatselt garantii. Seadet tohib parandada ainult kvalifitseeritud spetsialist.
- Seadme puhastamiseks kasutage niisket pehmet lappi. Ärge kasutage lahusteid ega puhastusvahendeid – need võivad plast detaile kriimustada ja põhjustada vooluahelate korrosiooni.
- Ärge kasutage seadet elektromagnetvälja tekitavate seadmete läheduses.
- Ärge avaldage seadmele ülemäärast jõudu, hoidke seda löökide, tolmu, kõrgete temperatuuride ja niiskuse eest – need võivad põhjustada häireid seadme töös või deformeerida selle plast detaile.
- Vältige mistahes esemete sisestamist seadme avaustesse.
- Ärge kastke seadet vette.
- Kaitske seadet kukkumise ja löökide eest.
- Kasutage seadet ainult vastavalt käesolevale juhendile.
- Tootja ei vastuta seadme väärast kasutusest põhjustatud kahjustuste eest.
- Seade ei ole mõeldud kasutamiseks inimestele (sealhulgas lastele), kelle füüsiline, sensoorne või vaimne puue või kogemuste ja teadmiste puudumine takistab selle ohutut kasutamist, välja arvatud juhul, kui nende ohutuse eest vastutav isik kontrollib või juhendab neid seadme kasutamisel. Lapsi tuleb alati jälgida, et nad ei saaks seadmega mängida.





## Tehnilised andmed

Wi-Fi juhtimisega kell

Ajavorming: 12/24 h

Sisetemperatuur: -10 °C kuni +60 °C, 0,1 °C sammuga

Temperatuuri mõõtmise täpsus: ±1 °C

Siseõhu niiskus: 0 kuni 99 % suhtelist õhuniiskust, 1 % sammuga

Niiskuse mõõtmise täpsus: ±5 %

Ühendus: 2,4 GHz Wi-Fi (IEEE802.11b/g/n) /

Zigbee 2402 ~ 2,480 MHz

Sagedusriba: 2,400–2,4835 GHz

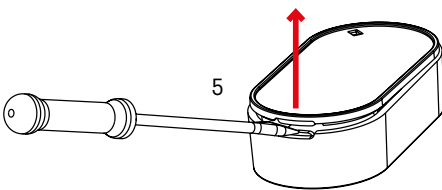
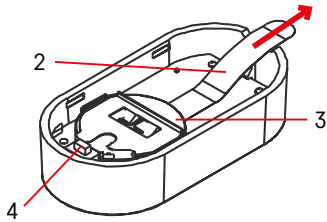
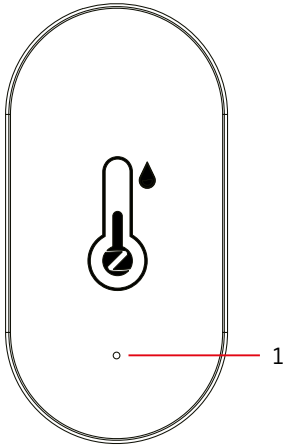
Toide: 1× 3V CR2032 patarei (on osa komplektist)

Mõõtmed: 26 × 13 × 52 mm



## Termomeetri kirjeldus

- 1 – punane LED-tuli
- 2 – patarei isolatsiooniriba
- 3 – patarei
- 4 – sidumisnupp
- 5 – tagumise kaane eemaldamine



## Alustamine

1. Eemaldage patarei isolatsiooniriba ja sisestage termomeetrisse üks patarei (3 V CR2032). Patarei sisestamisel veenduge, et polaarsus oleks õige, vältimaks termomeetri kahjustamist.
2. Punane LED-märgutuli hakkab vilkuma.
3. Kui LED-tuli ei vilgu, vajutage pikalt sidumisnuppu ja viige rakendusega sidumise protsess lõpuni.

## Termomeetri taaskäivitamine

Kui termomeeter kuvab valesid väärtuseid või ei reageeri nupuvajutustele, eemaldage patarei, seejärel sisestage see uuesti.

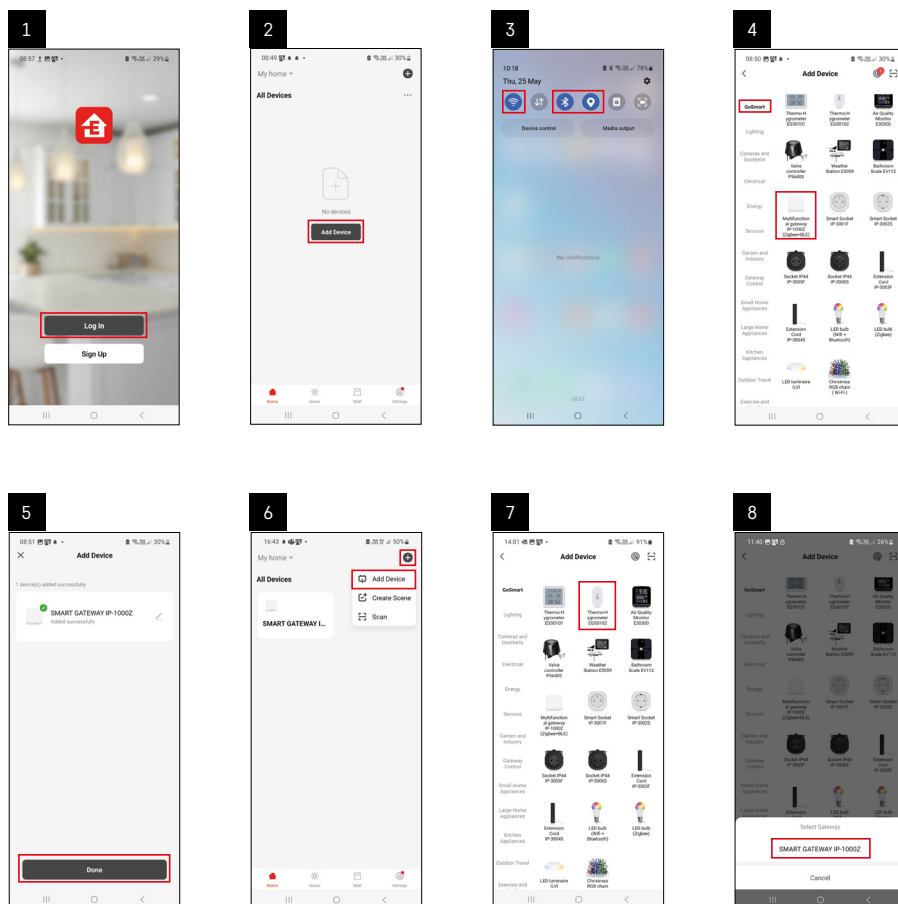


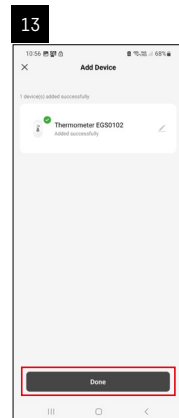
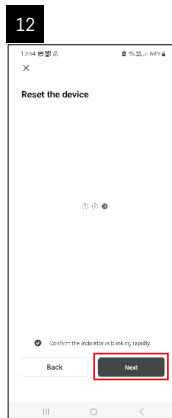
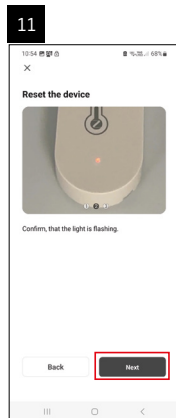
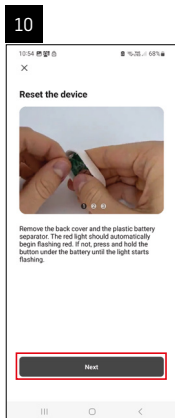
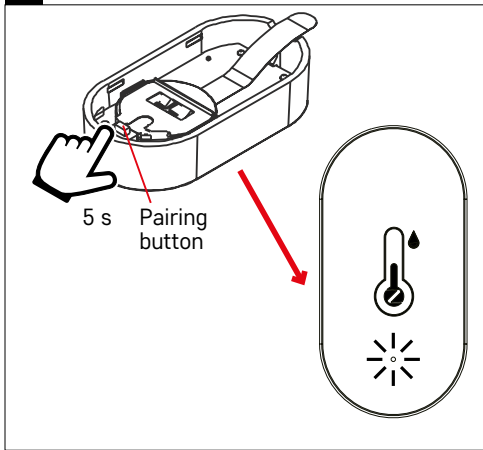
# Mobiilirakendus



Termomeetrit saab kontrollida iOS-i või Androidi mobiilirakenduse abil. Laadige oma seadmesse alla rakendus EMOS GoSmart. Kui olete juba rakendust kasutanud, vajutage nuppu Log In. Kui ei, siis vajutage nuppu Sign Up ja registreeruge.

## Rakendusega sidumine





## Zigbee lüüsi paaristamine rakendusega

*(Kui te juba kasutate lüüsi, siis jätkke see etapp vahele)*

Ühendage toitekaabel lüüsiga ning lubage mobiilseadmes GPS ja Bluetooth-ühendus.

Puudutage rakenduses valikut **Add Device** (Lisa seade).

Puudutage vasakul loendit **GoSmart** ja seejärel Smart Multi Gateway IP-1000Z ikooni.

Järgige rakenduses kuvatavaid juhiseid ning sisestage oma 2,4 GHz WiFi-võrgu nimi ja parool.

Lüüs paaristatakse rakendusega 2 minuti jooksul.

*Märkus. Kui lüüsi paaristamine nurjub, korrake neid toimingud ja kontrollige lüüsi kasutusjuhendi abil seadeid.*

*5 GHz Wi-Fi-võrke ei toetata.*

## Seadme paaritamine rakendusega

Patarei sisestamisel termomeetrisse hakkab punane LED-märgutuli vilkuma.

Kui LED-tuli ei vilgu, vajutage sidumisnuppu nuppu 5 sekundit.

Puudutage rakenduses valikut Add Device.

Puudutage vasakul loendit GoSmart ja seejärel termohüdroomeetri EGS0102 ikooni.

Järgige rakenduses kuvatavaid juhiseid ning sisestage oma 2,4 GHz WiFi-võrgu nimi ja parool.

Rakendusega sidumine viiakse lõpule 2 minuti jooksul; LED-märgutuli lõpetab vilkumise.

*Märkus: Kui seadme sidumine ebaõnnestub, korrake protsessi. 5 GHz Wi-Fi-võrke ei toetata.*

## Patarei sisestamine/vahetamine

1. Eemaldage termomeetri tagumine kate, nt kruvikeerajaga.
2. Eemaldage kasutatud patarei.
3. Sisestage uus 3 V CR2032 patarei. Veenduge, et patarei polaarsus on õige.
4. Sulgege kate.

*Juhul, kui patareid katab kaitsekile, eemaldage see kõigepealt.*

*Kasutage ainult leelispatareisid, ärge kasutage laetavaid 1,2 V akusid.*

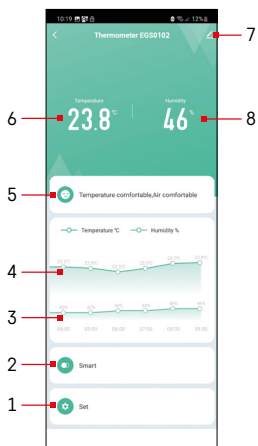


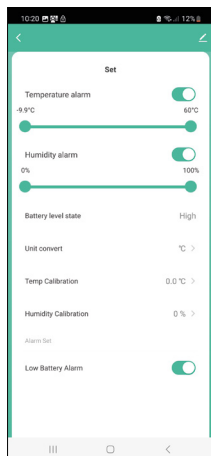


## Juhtnupud ja funktsioonid

### Rakenduse menüü

- 1 – seaded
- 2 – seadmele kasutuskoha ja automaatsuse määramine
- 3 – niiskuse ajaloo diagramm
- 4 – temperatuuri ajaloo diagramm
- 5 – hetke temperatuur ja niiskusesindeks
- 6 – hetke temperatuur
- 7 – täpsemad seaded
- 8 – hetke niiskus





## Seaded

### Temperature alarm

Temperatuuri märguanne.

Liigutage liugurit vasakule või paremale, et määrata soovitud temperatuur. Rakendus näitab märguannet, kui soovitud temperatuur on saavutatud.

Funktsiooni sisselülitamine –

Funktsiooni väljalülitamine –

### Humidity alarm

Niiskuse märguanne.

Liigutage liugurit vasakule või paremale, et määrata soovitud niiskus. Rakendus näitab märguannet, kui soovitud niiskus on saavutatud.

Funktsiooni sisselülitamine –

Funktsiooni väljalülitamine –

### Battery level state

Seadmes oleva patarei olukord.

### Unit convert

°C/°F temperatuuriühikute määramine.

### Temp calibration

Toatemperatuuri kalibreerimist kasutatakse näiteks juhul, kui termomeeter kuvab 21 °C, aga Te soovite, et see kuvaks 20 °C. Sellisel juhul peaks seadistatud kalibreerimisväärtus olema -1 °C.

Seaded vahemikus -2,0 °C kuni +2,0 °C, sammuga 0,1 °C.

### Humidity calibration

Siseõhu niiskuse kalibreerimist kasutatakse näiteks juhul, kui termomeeter kuvab 20 %, aga Te soovite, et see kuvaks 21 %. Sellisel juhul peaks seadistatud kalibreerimisväärtus olema -1 %.

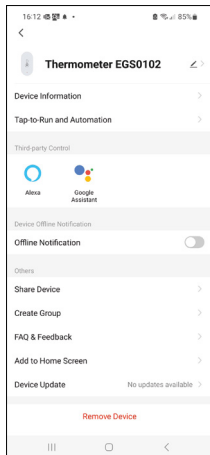
Seaded vahemikus -10 % kuni +10 %, sammuga 1 %.

### Low battery alarm

Kui seadme patarei on tühi, näitab rakendus märguannet.

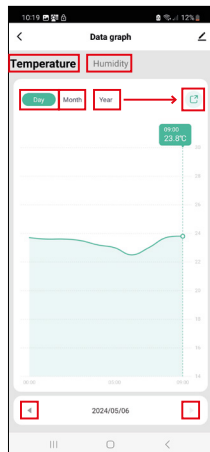
Funktsiooni sisselülitamine –

Funktsiooni väljalülitamine –



## Täpsemad seaded

- **Device information** – üldinfo seadme kohta
- **Tap-To-Run and Automation** – seadmele määratud kasutuskohad ja automaatsus
- **Offline notification** – märguanne, kui seade on olnud võrguühendusest üle 8 tunni (nt elektrikatkestuse tõttu)
- **Share Device** – seadme üle kontrolli jagamine teise isikuga
- **Create Group** – sarnastest seadmetest grupi loomine
- **Faq and Feedback** – korduma kippuvad küsimused ja tagasiside
- **Add to Home screen** – seadme ikooni telefoni avakuvale lisamine
- **Device Update** – seadme ajakohastamine
- **Remove Device** – seadme lahtiühendamine




## Mõõtmisandmete eksport

Puudutage rakenduse peamenüüs temperatuuri või niiskuse ajaloo diagrammi.

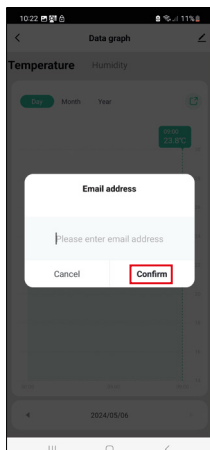
Valige temperatuuri või niiskuse mõõtmine.

Valige mõõtmistulemused päevas/kuus/aastas.

Valige all olevate noolte abil vasakule või paremale liikudes täpne kuupäev/kuu/aasta.

Vajutage  ikooni, sisestage oma e-posti aadress ja vajutage Confirm.

Te saate e-kirja lingiga xlsx faili allalaadimiseks; link toimib 7 päeva.



## Veaotsing KKK

### LED-märgutuli vilgub.

- Termomeeter pole rakendusega ühendatud, korrake ühendusprotsessi.
- Termomeeter pole Wi-Fi võrguga ühendatud, kontrollige võrgu toimimist.

